



Livret de
Couture



Combi Héra

Collection
*Une Ode à la
Pomme d'Or*

Héra est une combinaison pantalon aux bretelles fines, cintrée au niveau de la poitrine et de la taille, avec de beaux plis creux qui donnent du volume sur le bas du pantalon.

Avec un tissu fluide, telle que de la viscose, vous aurez l'impression de porter une jupe, et de flotter à travers les nuages, sur le Mont Olympe !

Cette combi se décline en plusieurs versions:

Version Avec ou Sans Noeud et Version Pantalon.

Jouez avec les découpes, les matières, les couleurs, les surpiqûres, ajoutez du passe-poil, des galons...

Surprenez-nous et partagez vos beautés sur les réseaux sociaux !

#louciepatterns #combihera #jeportecequejecouds

Tissus et Mercerie (laize de 140 cm)

Tissu (laize 140cm): 2.7 m (34-40) - 3.2 m (42-48)

Pour une version bicolore: Tissu pantalon: 2.40 m - Tissu haut: 1 m

Zip invisible de 40 cm pour la combi - 20 cm pour le pantalon

Thermocollant (nécessaire, si votre tissu est très fin): 30 cm

POUR BIEN COMMENCER L'AVENTURE :

→ Prendre ses mesures :

Il est essentiel de choisir la bonne taille en mesurant son tour de poitrine et son tour de taille (partie la plus fine), et la comparer au tableau de mesures :

	34	36	38	40	42	44	46	48
Tour de poitrine	79	83	87	91	95	100	105	111
Tour de taille	59	63	67	71	75	80	85	91
Tour de bassin	86	90	94	98	102	107	112	118

Nous vous donnons aussi le tableau de vêtement fini.

	34	36	38	40	42	44	46	48
Tour de poitrine	83	87	91	95	99	104	109	115
Tour de taille	63	67	71	75	79	84	89	95
Tour de bassin	non défini							

Il est à titre indicatif, mais il peut influencer votre choix de taille, en fonction de vos préférences: plutôt près du corps, plutôt large...

Ce tableau vous montre les aisances que nous avons rajoutées et que vous aurez lors du port de votre vêtement.

Pour les experts comme pour les débutants, il est préférable de se fier au tableau de mesures.

Pour les patrons ajustés, si vous êtes entre deux tailles, choisissez la taille du dessus !

Ce patron a été réalisé pour une taille de 1.70 m.

————> Décalker son patron - Couper son tissu

Les tissus neufs ont tendance à rétrécir au premier lavage. Alors, en attendant que votre tissu passe en machine puis sèche à l'air, nous vous proposons de décalquer le patron à votre taille, sur du papier patron.

L'avantage, c'est que vous pourrez garder votre planche pour une prochaine fois !

Nous vous invitons à bien tout reporter sur votre calque (nom de la pièce, le nombre de fois à découper, le droit fil, les crans de montage...) cela vous permettra de ranger tranquillement votre patron dès que vous l'aurez utilisé et de le ressortir les yeux fermés lors de votre prochaine cousette !!

On vous donne quelques petits trucs en plus pour vous lancer dans la découpe

Les Lisières, qu'est-ce que c'est ?

Ce sont les bordures de part et d'autre du tissu, souvent marquées de trous ou de petites franges.

Le Droit Fil, le droit quoi ?

Il sert à bien positionner votre patron sur votre tissu. Il est représenté par une grande flèche qui traverse votre patron, et qui doit toujours être parallèle à la lisière.

Les Marges de couture ?

Elles sont comprises dans le patron: 1 cm pour les coutures d'assemblage et 2 cm pour les ourlets.

Les Crans de montage ?

Ils sont indispensables pour le montage de votre vêtement. Ils vous permettront de monter les bonnes pièces ensemble. Après la découpe de votre tissu, il vous suffit de faire un petit trait à la craie sur l'envers du tissu lorsque vous avez un cran.

Et pour les plus avisés, vous pouvez faire une encoche aux ciseaux de quelques millimètres.

Symboles utilisés :

Tissu Endroit



Tissu Envers



Pièce à thermocoller



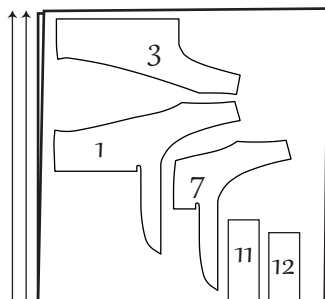
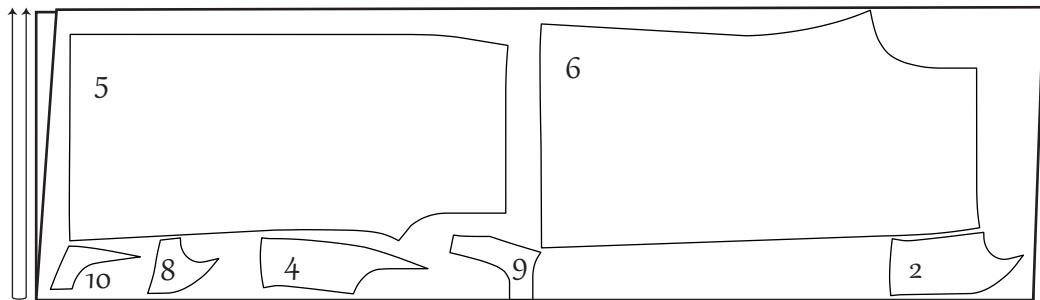
Point droit



Point Zigzag
ou Surjet



Plan de coupe



Le tissu est plié en deux, endroit contre endroit et lisière contre lisière.

Laize de 140cm.

Le plan de coupe pour les tailles 46-48 est légèrement différent, vos pièces 2 - 4 - 8 - 9 et 10 ne passeront pas à côté des pièces du bas, il est donc nécessaire de les mettre plus haut.

- 1 - Milieu devant - [x 2 tissu]
- 2 - Côté devant - [x 2 tissu]
- 3 - Milieu dos - [x 2 tissu]
- 4 - Côté dos - [x 2 tissu]
- 5 - Pantalon devant - [x 2 tissu]
- 6 - Pantalon dos - [x 2 tissu]
- 7 - Parmenture milieu devant - [x 2 tissu] [x 2 thermo]
- 8 - Parmenture côté devant - [x 2 tissu] [x 2 thermo]
- 9 - Parmenture milieu dos - [x 1 tissu au pli] [x 1 thermo au pli]
- 10 - Parmenture côté dos - [x 2 tissu] [x 2 thermo]
- 11 - Ceinture devant - [x 1 tissu au pli] VERSION PANTALON
- 12 - Ceinture dos - [x 1 tissu au pli] VERSION PANTALON

Allez GO GO GO

Placez et épinglez vos pièces de patron comme indiqué sur le plan de coupe.

Coupez votre tissu en suivant les contours du patron.

Petite astuce : Coupez avec vos ciseaux à gauche de votre patron, c'est plus simple !!

Marquez tous les crans de montage.

Retirez les épingles de vos patrons seulement lorsque vous avez besoin de la pièce en question et laissez les autres patrons épinglés à vos tissus, cela vous évitera de confondre les pièces, ou d'en perdre !!!

A vous de jouer

VERSION AVEC ou SANS noeud

Pour réaliser la VERSION SANS noeud de cette combinaison tout se joue au niveau du patronage. Sur le milieu devant (n°1) et sur la parmenture milieu devant (n°7), vous avez une indication qui vous dit «couper ici pour la version sans noeud».

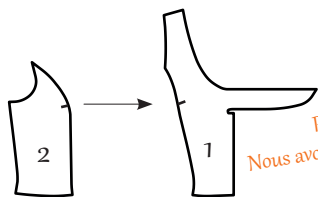
Lors du décalage du patron, vous devez vous arrêter à cette ligne en pointillé.



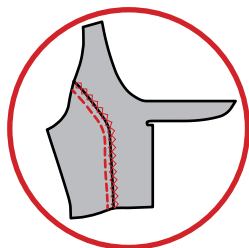
Les dessins correspondent à la version Avec noeud, mais le montage est le même que Sans noeud.

Nous allons commencer par assembler nos devants.

On prend nos pièces milieu devant (n°1) et côté devant (n°2). On vient les positionner endroit contre endroit. Il est possible qu'il y ait un peu d'embu (surplus de tissu), auquel cas, il vous faut répartir votre tissu. On coud sur toute la longueur, puis on surjette (ou on surfile en point zigzag avec la machine à coudre).

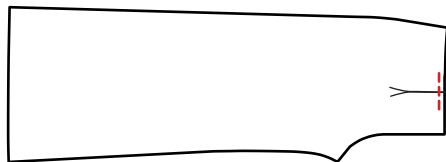
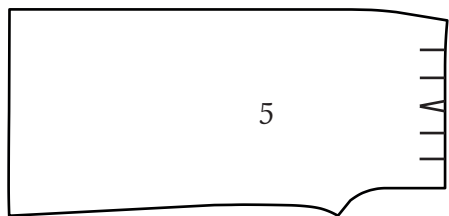


Petite Astuce:
Nous avons un côté droit et un côté gauche.
Pensez-y !!

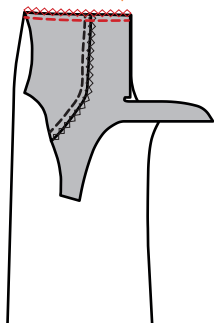
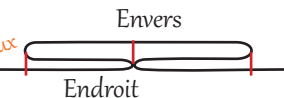


Zoom:
Notre devant sur l'envers, une fois cousu !

On poursuit en marquant nos plis sur les pantalons devant. On positionne l'endroit du pantalon face à nous. On pince les crans des extrémités, et on les amène sur celui du milieu. Cela forme un pli creux. On en profite pour faire une petite piqûre de maintien à 5mm du bord.



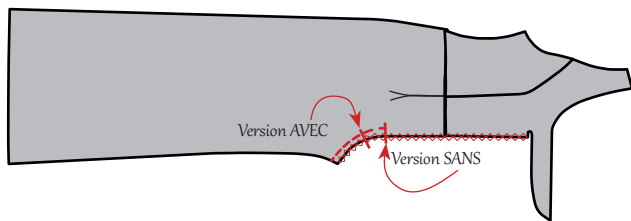
Dessin technique:
Voici à quoi doit ressembler votre pli creux vu du dessus.



On vient ensuite assembler notre haut avec notre bas endroit contre endroit, en faisant bien correspondre le pli avec la couture du haut.

On coud sur toute la longueur, puis on surjette.

On anticipe la suite, et on vient surjeter le milieu devant sur toute sa longueur.



On positionne maintenant, nos devants l'un contre l'autre, endroit contre endroit. Et on coud la fourche, du bas jusqu'au cran de zip VERSION AVEC ou SANS noeud.

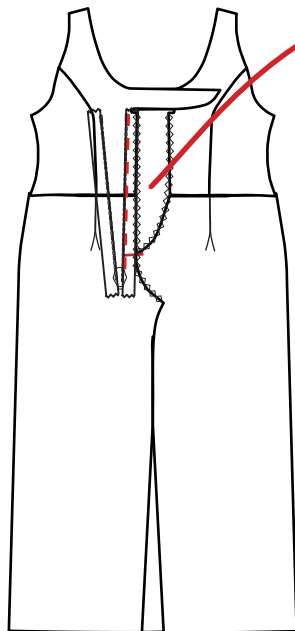
On passe maintenant au montage du zip invisible.

On positionne notre devant, l'endroit face à soi.

On ouvre le zip et on le pose sur le milieu devant droit, endroit contre endroit.

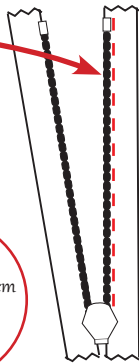
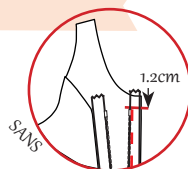
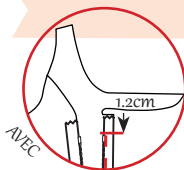
On pique au plus près des dents du zip en partant du haut jusqu'au cran de zip.

*Petite Astuce:
C'est le moment de changer
votre pied presseur !
Regardez sur votre manuel d'utilisation
de machine pour savoir à quoi il correspond.*



Le coin d'arrêt en plastique doit se trouver à 1.2cm en dessous de l'encoche pour la VERSION AVEC noeud.

Et à 1.2cm du haut pour la VERSION SANS noeud.

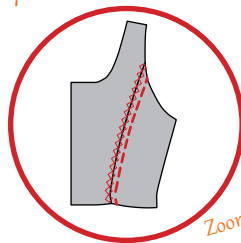
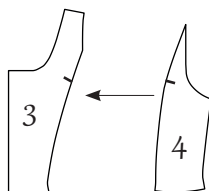


On referme le zip et on épingle le deuxième ruban sur le milieu devant gauche, endroit contre endroit (le zip est toujours fermé). Puis, avant de le coudre, on le réouvre jusqu'au bout, et on pique de bas en haut (du cran jusqu'au bord), au plus près des dents du zip.

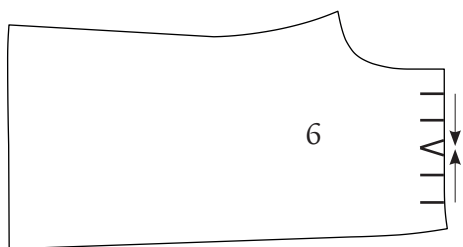
ATTENTION: Il est très important que les coutures de découpe se correspondent bien.

Maintenant que le devant est prêt, on passe au dos.

On prend nos pièces milieu dos (n°3) et côté dos (n°4), on les positionne endroit contre endroit, et on coud sur toute la longueur, puis on surjette.

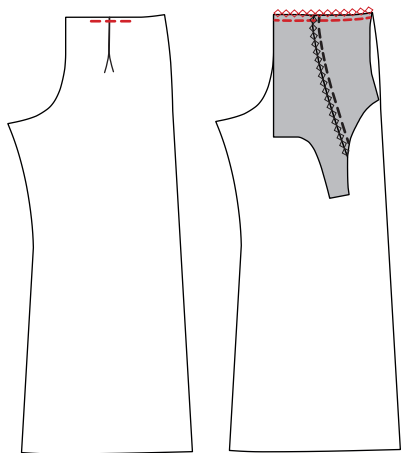


*Zoom:
Notre dos sur l'envers,
une fois cousu !*



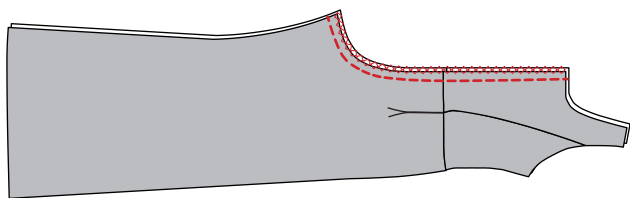
On poursuit en marquant nos plis sur les pantalons dos. Comme sur le devant, on positionne l'endroit du pantalon face à nous.

On pince les crans des extrémités, et on les amène sur celui du milieu. Cela forme un pli creux. On en profite pour faire une petite piqûre de maintien à 5mm du bord.



On vient ensuite assembler notre haut avec notre bas endroit contre endroit, en faisant bien correspondre le pli avec la couture du haut.

On coud sur toute la longueur, puis on surjette. On positionne maintenant, nos dos l'un contre l'autre, endroit contre endroit, et on coud la fourche sur toute sa longueur, puis on surjette.



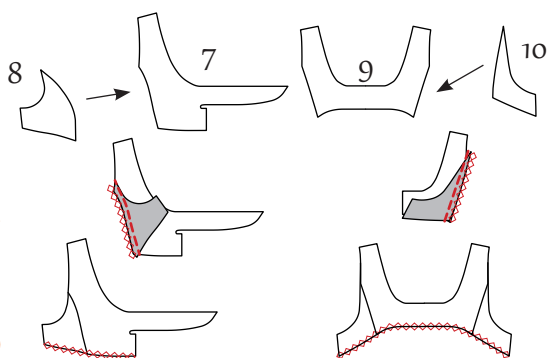
On passe au montage des parmentures.

Tout d'abord, et si votre tissu est vraiment fin et fragile, on vient thermocoller toutes les parmentures.

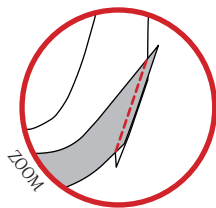
Puis, on prend nos pièces de parmentures devant (n°7 et 8), on les positionne endroit contre endroit et on coud le petit côté.

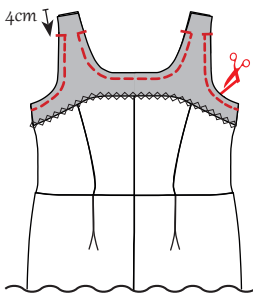
On fait de même avec les parmentures dos (n°9 et 10).

On pense à surjeter chacune de nos coutures ainsi que le bas des parmentures.



*Petite Astuce:
Lors de l'assemblage de vos parmentures, les pièces sont légèrement décalées pour que la finition soit belle.*





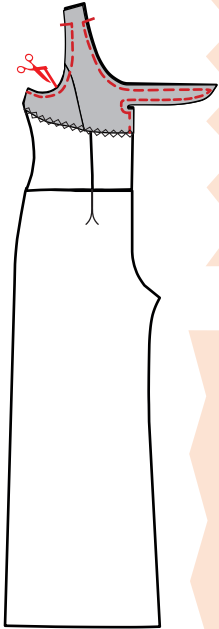
*Définition:
Un cran est un coup de
ciseaux donné afin que le
tissu ne tire pas.*

On va venir monter nos parmentures sur nos corps.

Pour cela, on prend le dos en entier et la parmenture dos, on les positionne endroit contre endroit et l'on vient coudre comme sur le dessin ci-contre.

On coud les emmanchures, et l'encolure en s'arrêtant à 4cm de l'épaule.

Puis on crante les arrondis.



On procède de la même manière pour les devants et leurs parmentures.

On coud les emmanchures, et l'encolure en s'arrêtant à 4cm de l'épaule. Pour la VERSION noeud, on coud aussi tout le tour du noeud jusqu'au bout du zip.

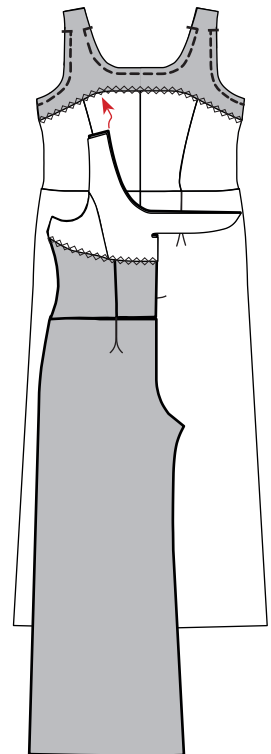
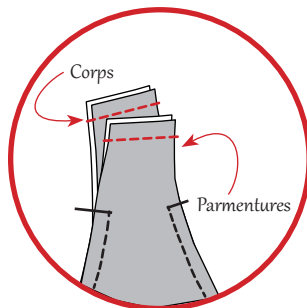
Et on finit par cranter les arrondis et les angles.

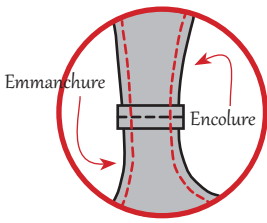
Ensuite, on vient retourner les parmentures devant sur l'endroit, en commençant par retourner le noeud.

On repasse au fer afin de bien écraser les coutures.

On passe à l'assemblage des épaules.

On positionne le dos face à soi, et on prend le devant dans les mains. On vient glisser le devant entre les deux couches dos, endroit contre endroit, soit entre le corps et la parmenture dos. On vient faire correspondre les épaules, en mettant bien les parmentures ensemble et les deux parties du corps ensemble. On se retrouve donc, avec l'épaule devant correspondant à l'épaule dos au niveau du corps, et l'épaule devant correspondant à l'épaule dos au niveau des parmentures. On vient coudre les épaules corps, puis les épaules parmentures indépendamment l'une de l'autre.





On finit ensuite la couture de l'encolure et des emmanchures.
 Pour cela, en restant sur l'envers, on vient chercher notre devant en essayant de le passer par les épaules (vous obtenez le dessin ci contre). On coud en rejoignant les coutures réalisées en amont.
 Puis on peut retourner le vêtement sur l'endroit.

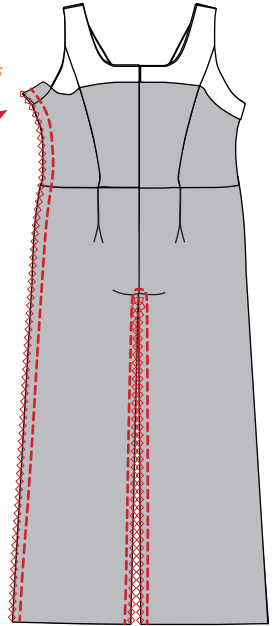
ATTENTION:
 Cela forme un amas de tissu à l'intérieur, au niveau de l'épaule, il faut savoir être prudent et ne pas coudre des épaisseurs inutiles.

Petite Astuce:
 Il est essentiel de bien repasser le haut du vêtement, afin que les coutures soient écrasées et que votre travail soit propre.

On continue avec l'assemblage des côtés droit et gauche, puis de l'entrejambe.

On positionne le devant et le dos endroit contre endroit, et on coud sur toute la longueur, et on pense à surjeter.

On pense aussi à relever les parmentures pour les coudre également.

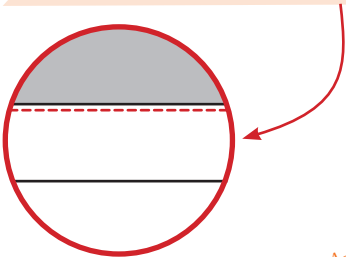


On finit notre vêtement par un ourlet généreux.

On réalise un double rempli, soit un premier pli de 1cm, puis un deuxième de 4cm.

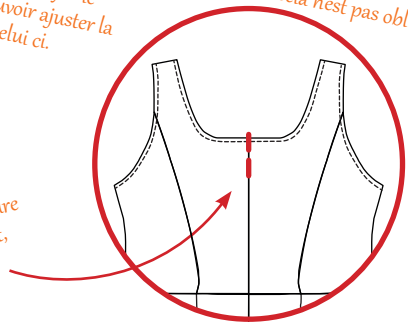
On coud sur tout le tour à 2mm du bord.

Petite Astuce:
 Pour son côté esthétique, une surpiqûre à 2mm du bord peut être réalisée sur tout le tour de l'encolure et des emmanchures, mais cela n'est pas obligatoire.



Réglages et Retouches:
 On vous conseille d'essayer le pantalon afin de pouvoir ajuster le longueur de celui ci.

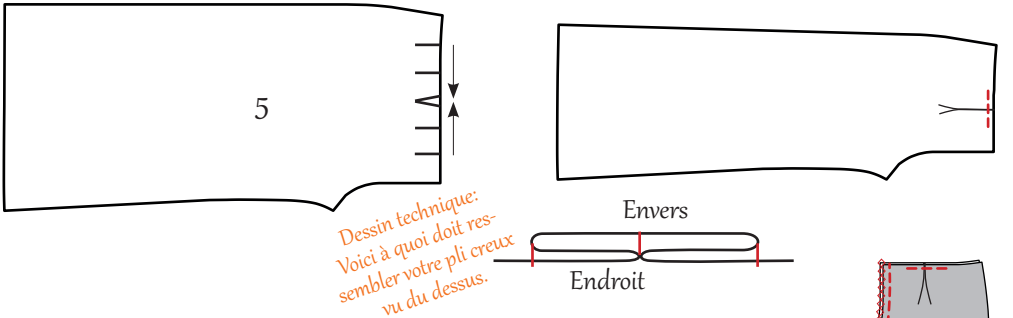
Petite Astuce:
 Nous vous conseillons de bloquer la parmenture, en réalisant des petites coutures invisibles au niveau des côtés et du milieu dos. Pour cela, il vous faut faire une surpiqûre dans la couture existante, et sur l'endroit, bien sûr.



La version pantalon est relativement simple, et le montage est quasi-similaire à celui de la combi.

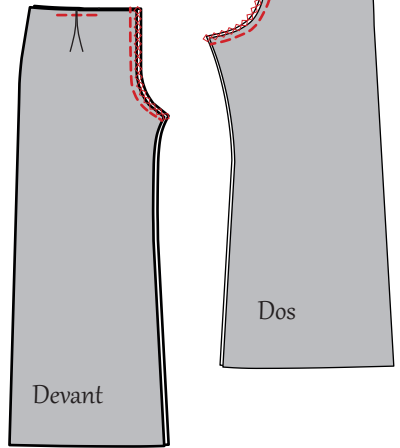
Nous allons commencer par marquer les plis creux des jambes dos et devant.

On positionne l'endroit du pantalon face à nous. On pince les crans des extrémités, et on les amène sur celui du milieu. Cela forme un pli creux. On en profite pour faire une petite piqûre de maintien à 5mm du bord.

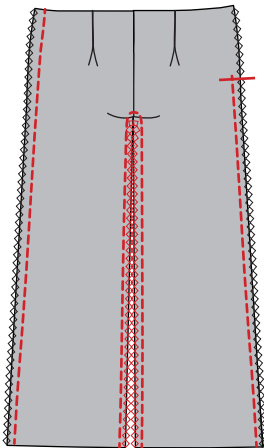


On continue en assemblant les fourches dos et devant, endroit contre endroit, soit le dos avec le dos, et le devant avec le devant !!

On pense à surjeter, ou à faire un point zigzag à la machine.



Petite Astuce:
N'hésitez pas à repasser vos coutures au fer, le rendu sera toujours plus joli.



Ensuite, on vient surjeter les côtés dos et les côtés devant séparément. Puis, on positionne le dos et le devant, endroit contre endroit, on coud le côté droit en entier, et le côté gauche du bas jusqu'au cran de zip. On coud également l'entrejambe, puis on surjette. On peut enfin retourner le pantalon sur l'endroit.

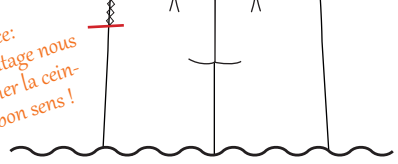
Le pantalon est prêt, on passe au montage de la ceinture.

On vient assembler la ceinture dos (n°12) et la ceinture devant (n°11), endroit contre endroit au niveau du côté droit. Puis, on la plie en deux dans le sens de la longueur envers contre envers et on marque le pli au fer. On vient aussi marquer un rempli de 1 cm sur un grand côté.

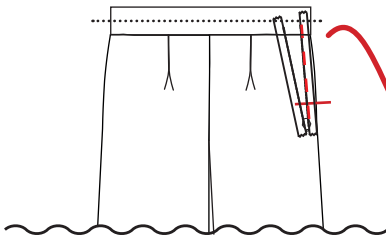
On poursuit en montant la ceinture sur le pantalon, endroit contre endroit. On coud sur tout le tour.



*Petite Astuce:
Les crans de montage nous
aident à positionner la ceinture
dans le bon sens !*



*Petite Astuce:
C'est le moment de changer
votre pied presseur !
Regardez sur votre manuel d'utilisation
de machine pour savoir à quoi il correspond.*



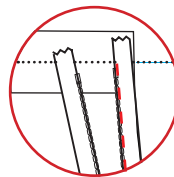
On passe maintenant au montage du zip invisible.

On positionne notre devant face à soi.

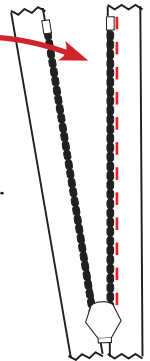
On ouvre le zip et on le pose sur le côté devant gauche, endroit contre endroit.

On coud au plus près des dents du zip en partant du haut jusqu'au cran de zip.

Le coin d'arrêt en plastique doit se trouver à 2 mm en dessous de la pliure de la ceinture.



Pliure



On referme le zip et on épingle le deuxième ruban sur le côté dos gauche, endroit contre endroit (le zip est toujours fermé).

Puis, avant de le coudre, on le réouvre jusqu'au bout, et on pique de bas en haut (du cran jusqu'au bord), au plus près des dents du zip.

ATTENTION: Il est très important que les coutures de découpe se correspondent bien.

On vient réaliser la finition de notre ceinture.

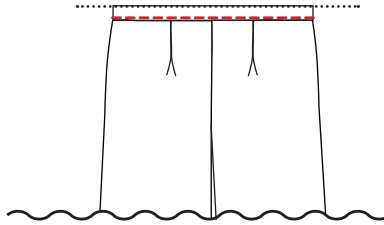
Pour cela, on la plie au niveau de la pliure marquée au fer précédemment, et on vient positionner le rempli par dessus la couture existante.

Les épingles ont toutes leurs importances ici, car elles nous permettent d'être précis dans le positionnement de la ceinture.

Deux options s'offrent à nous:

Soit, on réalise une surpiqûre sur tout le tour à 2 mm du bord, avec l'endroit du tissu face à soi.

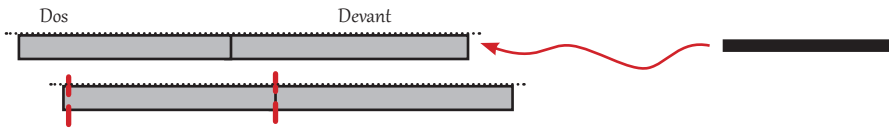
Soit, on préfère faire un joli point invisible à la main.



Le pantalon, tel qu'il est maintenant, tombe légèrement sur les hanches.

Si vous souhaitez le cintrer un peu plus et le positionner au niveau de la taille, nous vous conseillons de faire passer un élastique uniquement dans la ceinture dos.

Pour cela, piquez une épingle à nourrice dans le bout de l'élastique, et passez le par l'ouverture de la ceinture devant. Faites le glisser jusqu'à ce que l'extrémité (sans épingle à nourrice) arrive au niveau du côté droit et faites une couture de maintien dans la couture de côté en prenant bien votre élastique. Puis, continuez à faire glisser votre élastique jusqu'à la sortie, retirez votre épingle à nourrice et faites une couture à 5mm de votre fermeture, pour maintenir l'élastique en place.

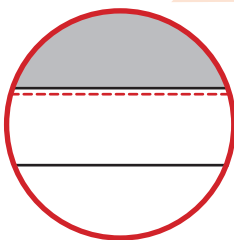


*Réglages et Retouches:
On vous conseille d'essayer le
pantalon afin de pouvoir ajuster la
longueur de celui ci.*

On finit notre vêtement par un ourlet généreux.

On réalise un double rempli, soit un premier pli de 1 cm, puis un deuxième de 4 cm.

On coud sur tout le tour à 2 mm du bord.





Atelier - Boutique
16, rue Vallon
74200 THONON

www.atelier-loucie.com

#louciepatterns #combihera #jeportecequejecouds



Photos by apetitspas - Marlène photographies