



Livret de
Couture

Robe Aphrodite

Collection
*Une Ode à la
Pomme d'Or*



Aphrodite est une robe aux emmanchures américaines et cintrée au niveau de la poitrine. Sa découpe sous poitrine va allonger vos jambes, et son volume de jupe vous apportera beaucoup d'élégance, telle la déesse de l'amour.

Cette robe se décline en plusieurs versions, et il est tout à fait possible de mixer les versions entre elles !! Amusez vous !!

VERSION A: Sans empiècement.

VERSION B: Avec empiècements.

Jouez avec les matières, les couleurs, les surpiqûres, ajoutez du passe-poil, des galons...

Surprenez-nous et partagez vos beautés sur les réseaux sociaux !

#louciepatterns #robeaphrodite #jeportecequejevouds

Tissus et Mercerie (laize de 140cm)

VERSION A: 320 cm (34-40) - 420 cm (42-48)

VERSION B: 270 cm (34-40) - 370 cm (42-48) + pièce 11 et 12: 20 cm dans un tissu contrastant.

Zip invisible de 40 cm

Biais (version sans manche) : 120 cm (34-40) - 150 cm (42-48)

Si vous choisissez de la dentelle pour vos empiècements, nous vous conseillons de la doubler avec un tulle fin, afin qu'elle ne se déforme pas.

POUR BIEN COMMENCER L'AVENTURE :

——> Prendre ses mesures :

Il est essentiel de choisir la bonne taille en mesurant son tour de poitrine et son tour de taille (partie la plus fine), et la comparer au tableau de mesures :

	34	36	38	40	42	44	46	48
Tour de poitrine	79	83	87	91	95	100	105	111
Tour de taille	59	63	67	71	75	80	85	91
Tour de bassin	86	90	94	98	102	107	112	118

Nous vous donnons aussi le tableau de vêtement fini.

	34	36	38	40	42	44	46	48
Tour de poitrine	83	87	91	95	99	104	109	115
Tour de taille	69	73	77	81	85	90	95	101
Tour de bassin	108	112	116	120	124	129	134	140

Il est à titre indicatif, mais il peut influencer votre choix de taille, en fonction de vos préférences: plutôt près du corps, plutôt large...

Ce tableau vous montre les aisances que nous avons rajoutées et que vous aurez lors du port de votre vêtement.

Pour les experts comme pour les débutants, il est préférable de se fier au tableau de mesures.

Pour les patrons ajustés, si vous êtes entre deux tailles, choisissez la taille du dessus !

Ce patron a été réalisé pour une taille de 1.70 m.

————> Décalquer son patron - Couper son tissu

Les tissus neufs ont tendance à rétrécir au premier lavage. Alors, en attendant que votre tissu passe en machine puis sèche à l'air, nous vous proposons de décalquer le patron à votre taille, sur du papier patron.

L'avantage, c'est que vous pourrez garder votre planche pour une prochaine fois !

Nous vous invitons à bien tout reporter sur votre calque (nom de la pièce, le nombre de fois à découper, le droit fil, les crans de montage...) cela vous permettra de ranger tranquillement votre patron dès que vous l'aurez utilisé et de le ressortir les yeux fermés lors de votre prochaine cousette !!

On vous donne quelques petits trucs en plus pour vous lancer dans la découpe

Les Lisières, qu'est-ce que c'est ?

Ce sont les bordures de part et d'autre du tissu, souvent marquées de trous ou de petites franges.

Le Droit Fil, le droit quoi ?

Il sert à bien positionner votre patron sur votre tissu. Il est représenté par une grande flèche qui traverse votre patron, et qui doit toujours être parallèle à la lisière.

Les Marges de couture ?

Elles sont comprises dans le patron: 1 cm pour les coutures d'assemblage et 2 cm pour les ourlets.

Les Crans de montage ?

Ils sont indispensables pour le montage de votre vêtement. Ils vous permettront de monter les bonnes pièces ensemble. Après la découpe de votre tissu, il vous suffit de faire un petit trait à la craie sur l'envers du tissu lorsque vous avez un cran.

Et pour les plus avisés, vous pouvez faire une encoche aux ciseaux de quelques millimètres.

Symboles utilisés :

Tissu Endroit



Tissu Envers



Pièce à thermocoller



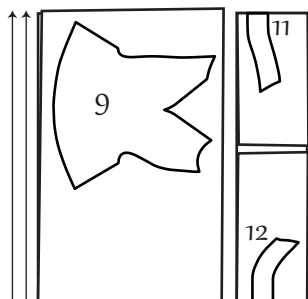
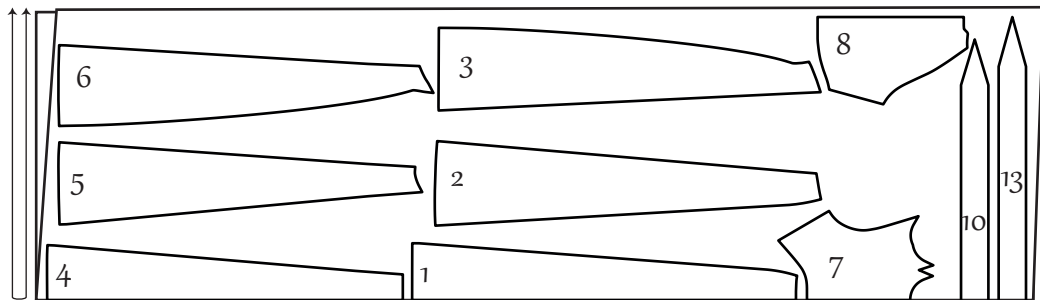
Point droit



Point Zigzag
ou Surjet



Plan de coupe



Le tissu est plié en deux, endroit contre endroit et lisière contre lisière. Pour les empiècements (VERSION B), le tissu est plié en porte-feuille.
Laize de 140cm.

- 1 - Milieu devant - [x 1 tissu au pli]
- 2 - Centre devant - [x 2 tissu]
- 3 - Côté devant - [x 2 tissu]
- 4 - Milieu dos - [x 1 tissu au pli]
- 5 - Centre dos - [x 2 tissu]
- 6 - Côté dos - [x 2 tissu]
- 7 - Haut devant - [x 1 tissu au pli]
- 8 - Haut dos - [x 2 tissu]
- 9 - Manche - [x 2 tissu]
- 10 - Col (noeud sur le côté) - [x 1 tissu]
- 11 - Empiècement devant - [x 1 tissu au pli] VERSION B
- 12 - Empiècement dos - [x 1 tissu au pli] VERSION B
- 13 - Col (noeud dans le dos) - [x 1 tissu]

Allez GO GO GO

Placez et épinglez vos pièces de patron comme indiqué sur le plan de coupe.

Coupez votre tissu en suivant les contours du patron.

Petite astuce : Coupez avec vos ciseaux à gauche de votre patron, c'est plus simple !!

Avant d'enlever vos épingles, marquez tous les crans de montage.

Retirez les épingles de vos patrons seulement lorsque vous avez besoin de la pièce en question et laissez les autres patrons épinglés à vos tissus, cela vous évitera de confondre les pièces, ou d'en perdre !!!

A vous de jouer

Quelle est la version de la robe Aphrodite qui vous fait rêver ?

La jupe avec ou sans fente ? Avec ou sans empiècement ? Avec ou sans manche ?

Noeud dans le dos sur le côté ?

Dans ce livret, vous aurez à chaque fois, la version «avec» et la version «sans» au fur et à mesure que vous avancez dans votre montage.

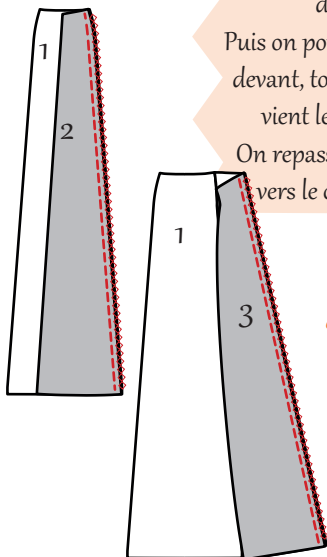
JUPE VERSION SANS FENTE

Nous allons commencer par assembler notre jupe devant et dos:

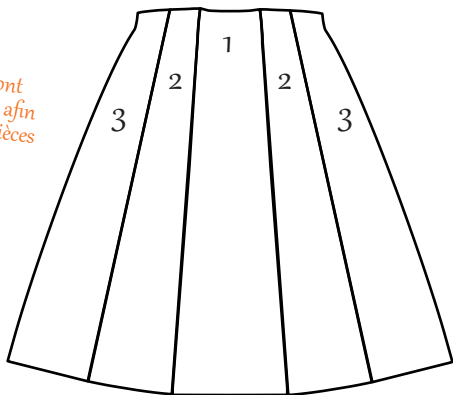
On prend notre pièce milieu devant (n°1). On l'ouvre et on vient la poser face à soi, avec l'endroit du tissu devant les yeux. On positionne la pièce «centre devant» (n°2), endroit contre endroit sur notre milieu devant.

Puis on poursuit avec le côté devant (n°3) que l'on vient positionner sur le centre devant, toujours endroit contre endroit. Une fois nos quatre coutures faites, on vient les surjeter (ou les surfiler au point zigzag de la machine à coudre).

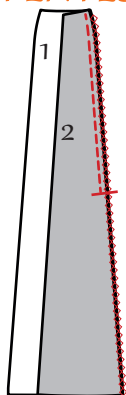
On repasse au fer chacune de nos coutures en couchant les valeurs de couture vers le côté. On fait la même chose avec les pièces de la jupe dos (n°4-5-6).



*Petite Astuce:
Les crans de montage vous sont indispensables pour cette étape afin que vous ne mélangiez pas les pièces entre elles.*

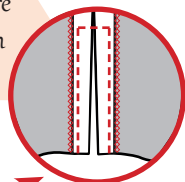


JUPE VERSION AVEC FENTES



On vient surjeter les grands côtés de toutes nos pièces qui vont former la jupe dos et la jupe devant. Puis, on assemble la jupe devant puis la jupe dos comme pour la version sans fente, mais en s'arrêtant aux crans de fente, entre le milieu et les centres, puis les centres et les côtés. On repasse au fer, les coutures ouvertes.

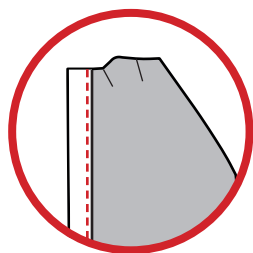
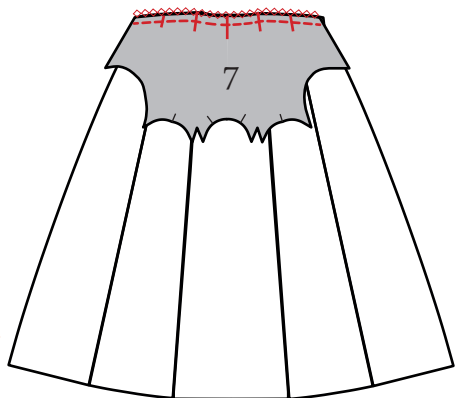
On réalise ensuite les ourlets de chacune des fentes, soit un rentré de 1 cm, que l'on vient coudre en forme de U, en piquant à 8 mm du bord.



VERSION SANS EMPIÈCEMENT

On assemble la jupe et le haut du devant:

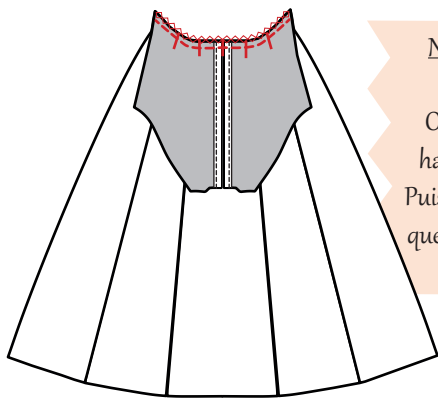
On positionne notre jupe face à soi, avec l'endroit du tissu devant les yeux. On place la pièce «haut devant» (n°7) endroit contre endroit sur notre jupe. On commence par fixer le milieu devant, ainsi que chaque cran et extrémité. On peut rajouter quelques épingles pour que notre tissu tienne et qu'il soit bien bord à bord, puis on coud sur toute la longueur et on surjette.



On poursuit avec le dos: On prend notre pièce «haut dos» (n°8) et on vient faire un double rempli au niveau du milieu.

C'est-à-dire que l'on vient plier une première fois à 1 cm, puis une deuxième fois sur 1 cm.

On finit par une surpiqûre à 2 mm du bord.



Notre jupe et notre haut sont prêts, il ne reste plus qu'à les assembler:

On commence par fixer le milieu dos, en mettant nos deux hauts bord à bord, et endroit contre endroit avec notre jupe. Puis, on positionne les crans et les extrémités. On peut rajouter quelques épingles pour que nos tissus soient bien bord à bord. On coud sur toute la longueur et on surjette.

*Petite Astuce:
Si vous avez opté pour de la dentelle, pensez à mettre le tulle fin contre l'envers de celle-ci au moment de votre montage.*

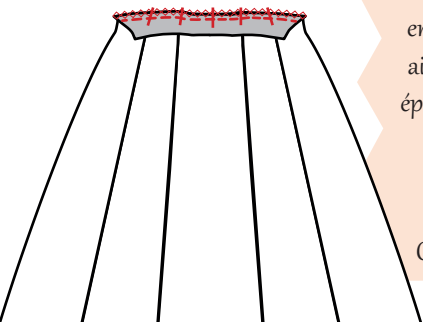
VERSION AVEC EMPIÈCEMENTS

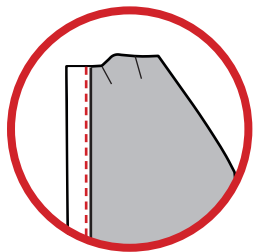
On assemble notre jupe devant avec son empiècement:

On positionne notre jupe face à soi, avec l'endroit du tissu devant les yeux. On place notre empiècement devant (n°11) endroit contre endroit sur notre jupe. On commence par fixer le milieu devant, ainsi que chaque crans et extrémités. On peut rajouter quelques épingles pour que notre tissu tienne et qu'il soit bien bord à bord, puis on coud sur toute la longueur et on surjette.

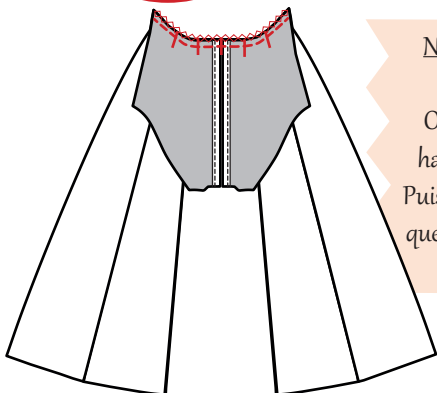
On continue en cousant le haut devant (n°7), endroit contre endroit, à notre empiècement déjà mis en place.

On fait de même entre la jupe dos et l'empiècement dos (n°12).





On poursuit avec le dos: On prend notre pièce «haut dos» (n°8) et on vient faire un double rempli au niveau du milieu. C'est-à-dire que l'on vient plier une première fois à 1 cm, puis une deuxième fois sur 1 cm. On finit par une surpiqûre à 2 mm du bord.



Notre jupe avec empiècement et notre haut sont prêts, il ne reste plus qu'à les assembler:

On commence par fixer le milieu dos, en mettant nos deux hauts bord à bord, et endroit contre endroit avec notre jupe. Puis, on positionne les crans et les extrémités. On peut rajouter quelques épingle pour que nos tissus soient bien bord à bord. On coud sur toute la longueur et on surjette.

POUR TOUTES LES VERSIONS

On va marquer nos plis plats sur le haut devant:

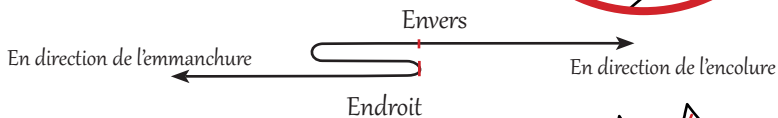
Pour bien comprendre comment ça marche:

On positionne le devant face à soi, on pince le cran extérieur (le plus proche de l'emmanchure) et on l'amène sur le cran du milieu.

On fait quelques points de maintien à 5mm du bord.



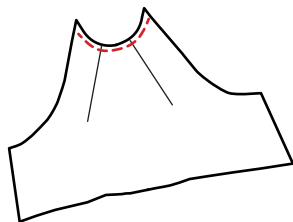
*Dessin technique:
Voici à quoi doit ressembler
votre pli plat vu du dessus.*



On forme notre pli plat du dos, de la même manière que celui du devant.

On pince le cran extérieur (le plus proche de l'emmanchure) et on l'amène sur le cran du milieu.

On fait quelques points de maintien à 5mm du bord.



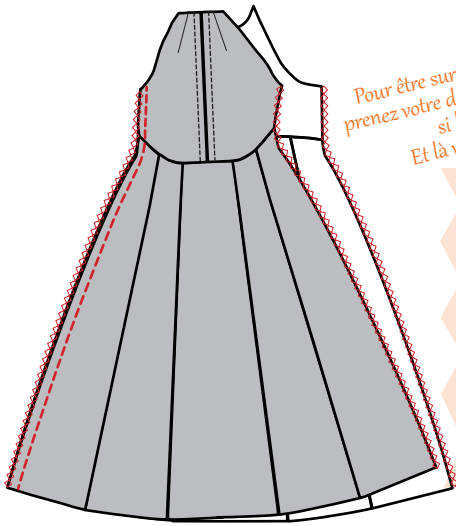
VERSION SANS MANCHE

On assemble le côté droit:

On positionne notre dos sur notre devant, endroit contre endroit et on coud le côté droit, du haut jusqu'en bas de la robe. Puis on surjette.

Afin d'anticiper la suite, on surjette également le côté gauche du dos et du devant, séparément.

*Petite Astuce:
Pour être sûr de ne pas se tromper de côté,
prenez votre devant, mettez le sur vous comme
si la robe était terminée.
Et là vous avez votre côté droit !!*



Le coin d'arrêt en plastique doit se trouver à 1.2cm du bord de votre robe.

On referme le zip et on épingle le deuxième ruban sur le côté dos, endroit contre endroit

(le zip est toujours fermé).

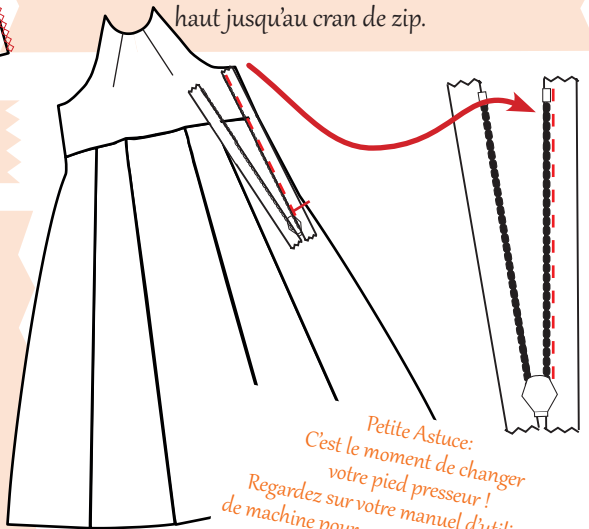
Puis, avant de le coudre, on le réouvre jusqu'au bout, et on pique de bas en haut (du cran jusqu'au bord), au plus près des dents du zip.

On vient ensuite assembler le côté gauche de la robe, du bas jusqu'au cran de zip.

On passe maintenant, au montage du zip invisible: On positionne notre robe l'endroit face à soi.

On ouvre le zip et on le pose sur notre côté devant, endroit contre endroit.

On pique au plus près des dents du zip en partant du haut jusqu'au cran de zip.



*Petite Astuce:
C'est le moment de changer votre pied presseur !
Regardez sur votre manuel d'utilisation de machine pour savoir à quoi il correspond.*

ATTENTION: Il est très important que les coutures de découpe dos et devant se correspondent bien.

On continue avec la pose du biais sur les emmanchures:

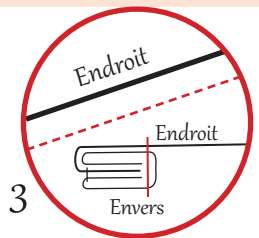
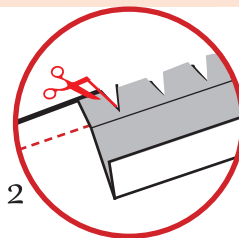
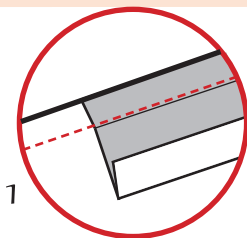
On ouvre notre biais, et on le positionne endroit contre endroit avec notre emmanchure, puis on coud dans le pli, soit entre 8 mm et 10 mm du bord (bulle 1).

Ensuite, on vient faire quelques crans sur les parties arrondies, comme sous les aisselles (bulle 2).

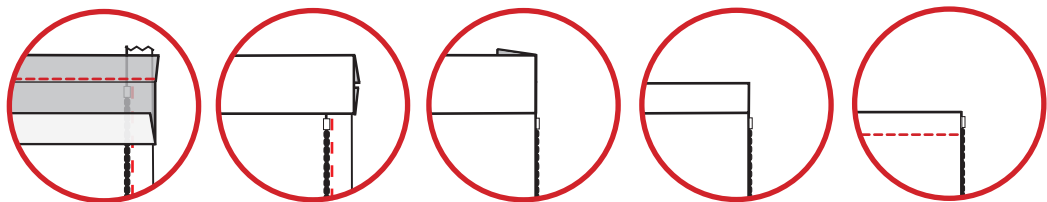
Puis, on vient replier notre biais de manière à ce que celui-ci soit invisible. On le plie donc 2 fois !

Et on finit par faire une surpiqûre à 7mm du bord (largeur du pied de biche) (bulle 3).

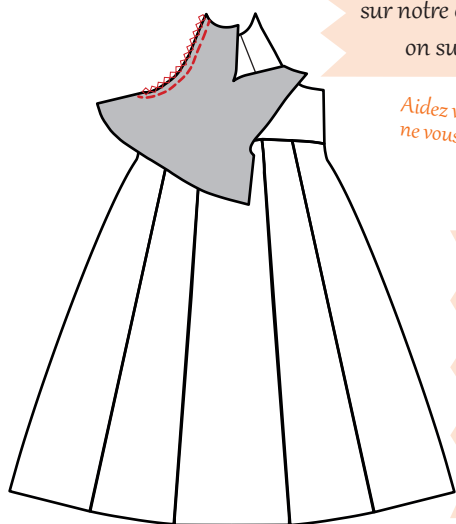
*Définition:
Un cran est un coup de ciseaux donné afin que le tissu ne tire pas.*



Sur le côté droit, on pose notre biais sur toute la longueur, d'une seule traite, du devant au dos.
Sur le côté gauche, le biais se pose sur le devant, puis sur le dos, en faisant une jolie finition au niveau de la fermeture.



VERSION AVEC MANCHES



On va venir coudre nos manches à nos emmanchures:

Pour cela, on positionne endroit contre endroit notre manche devant sur notre emmanchure devant, on coud sur toute la longueur, puis on surjette. On procède de la même manière pour les dos.

*Petite Astuce:
Aidez vous de vos crans de montage afin que vous ne vous trouviez pas avec une manche gauche sur votre bras droit.
Cela pourrait être gênant !!!*

Ensuite, on positionne notre dos sur notre devant, endroit contre endroit et on coud le côté droit, du bout de la manche, jusqu'en bas de la robe. Puis on surjette. Afin d'anticiper la suite, on surjette également le côté gauche du dos et du devant, séparément.
En gardant cette position, on vient coudre la pince de la manche, qui se situe sur la tête de manche.

*Petite Astuce:
Pour être sûr de ne pas se tromper de côté, prenez votre devant, mettez-le sur vous comme si la robe était terminée.
Et là vous avez votre côté droit !!*

*Petite Astuce:
Pour coudre une pince, on fait des points arrière au départ, mais à la fin on vient «mourir» dans le bord de notre tissu, 10 cm de fil pour réaliser deux petits noeuds à la main.*

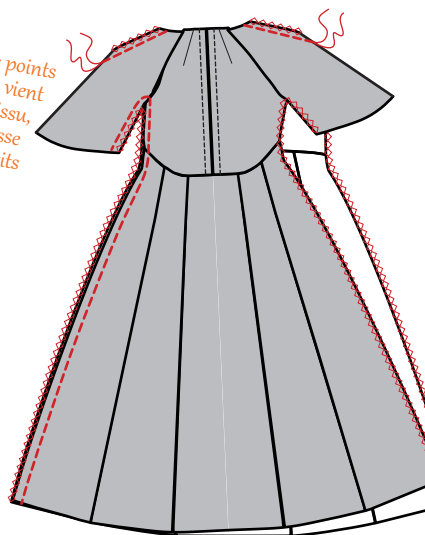
On vient assembler le côté gauche de la robe, du bas jusqu'au cran «fin de zip», puis du bord de la manche jusqu'au cran «début de zip».

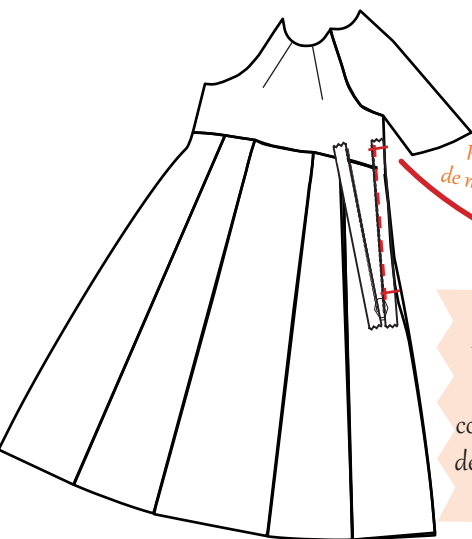
On passe maintenant, au montage du zip invisible:

On positionne notre robe l'endroit face à soi.

On ouvre le zip et on le pose sur notre côté devant, endroit contre endroit.

On pique au plus près des dents du zip en partant du haut jusqu'au cran de zip.

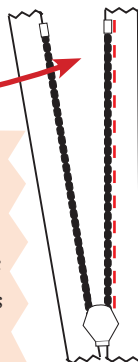




Le coin d'arrêt en plastique doit se trouver contre votre couture, au niveau du cran de début de zip.

*Petite Astuce:
C'est le moment de changer
votre pied presseur !
Regardez sur votre manuel d'utilisation
de machine pour savoir à quoi il correspond.*

On referme le zip et on épingle le deuxième ruban sur le côté dos, endroit contre endroit (le zip est toujours fermé). Puis, avant de le coudre, on le réouvre jusqu'au bout, et on pique de bas en haut (du cran jusqu'au bord), au plus près des dents du zip.



ATTENTION: Il est très important que les coutures de découpe dos et devant se correspondent bien.

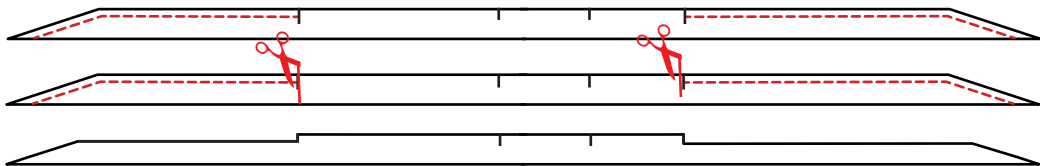
COL AVEC NOEUD SUR LE COTE

Option valable uniquement sans les manches !

On passe au montage du col:

Pour commencer, on plie le col en deux dans le sens de la longueur, endroit contre endroit, et on coud de la pointe jusqu'au cran de début d'encolure devant. On fait la même chose de l'autre côté, on coud de la pointe jusqu'au début d'encolure dos.

On donne un coup de ciseaux jusqu'à la couture, au niveau de nos crans. Puis on dégarnit les angles avant de retourner le col, et on repasse au fer les extrémités.

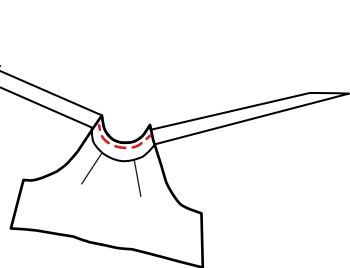


On positionne le col sur notre encolure, endroit contre endroit, en se fiant aux crans de montage. On coud tout le tour de notre col.

ATTENTION:

On ne prend qu'une seule épaisseur de tissu.

*Attention !
Le noeud que vous pourrez
faire avec les extrémités du
col doit se positionner sur le
côté gauche.*



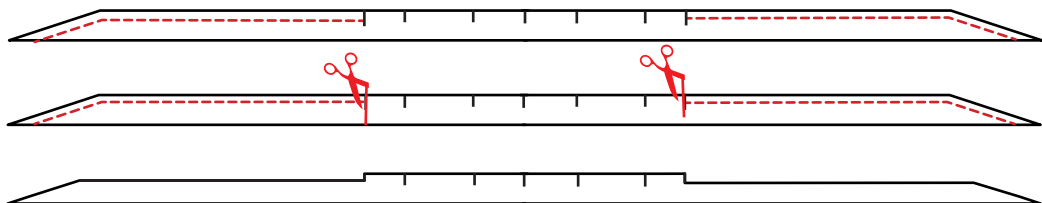
*Petite Astuce:
Les finitions se font toujours
sur l'endroit du tissu.*

On vient ensuite faire un rentré de 1 cm au niveau du bord qui n'est pas cousu, et on vient le positionner par-dessus la couture précédente. On réalise une surpiqûre à 2 mm du bord sur toute la longueur du col.

COL AVEC NOEUD DANS LE DOS

On passe au montage du col:

Pour commencer, on plie le col en deux dans le sens de la longueur, endroit contre endroit, et on coud de la pointe jusqu'au cran de début d'encolure dos. On fait la même chose de l'autre côté. On donne un coup de ciseaux jusqu'à la couture, au niveau de nos crans. Puis on dégarnit les angles avant de retourner le col, et on repasse au fer les extrémités.



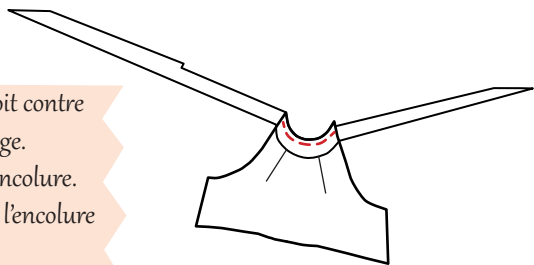
On positionne le col sur notre encolure, endroit contre endroit, en se fiant aux crans de montage.

Avec des manches, on coud tout le tour de l'encolure.

Sans manches, on coud l'encolure devant, puis l'encolure dos.

ATTENTION:

On ne prend qu'une seule épaisseur de tissu.

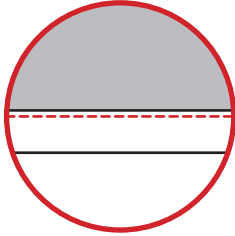


*Petite Astuce:
Les finitions se font toujours sur
l'endroit du tissu.*

On vient ensuite faire un rentré de 1 cm au niveau du bord qui n'est pas cousu, et on vient le positionner par-dessus la couture précédente. On réalise une surpiqûre à 2 mm du bord sur toute la longueur du col, ce qui permettra de fermer les parties qui n'ont pas été cousues au niveau des encolures devant et dos s'il n'y pas de manches.

POUR TOUTES LES VERSIONS

On finit notre robe avec un ourlet sur le bas.
On vient faire un double rempli, soit un premier pli de 1 cm,
puis un deuxième de 1 cm également.



*Petite Astuce:
Pour un ourlet parfait, n'hésitez
pas à le marquer au fer avant de
coudre.
Sans épingles, bien sûr !!!*



Atelier - Boutique
16, rue Vallon
74200 THONON

www.atelier-loucie.com

#louciepatterns #robeaphrodite #jeportecequejecouds

